

VANQUISH[®] **360**

NÁVOD K OBSLUZE

POWERED BY **Multi-IQ**
Simultaneous Multi-Frequency Technology

M
MINELAB

Obsah

Začínáme

Rychlý start	4
Režimy vyhledávání	5
Park	5
Pláž	5
All Metal	5
Ovládací prvky	6
Displej	7

Nastavení a Detekce

Citlivost	9
Upravit úroveň citlivosti	9
Nadměrný hluk	9
Nastavení hlasitosti	10
Upravit hlasitost	10
Ukazatel hloubky	10

Identifikace cíle, Pinpoint a Obnova

Identifikace cíle	12
Identifikační číslo cíle	12
Diskriminační stupnice	12
All Metal	13
Cílové tóny	13
Hlasitost železa	13
Pinpoint	14
Vizualizace režimu Pinpoint	14
Vyhledání cíle pomocí režimu Pinpoint	14
Vyhledání cíle ručně	15

Sluchátka, Baterie a Nabíjení

Drátová sluchátka	17
Připojení drátových sluchátek	17
Připojení vodotěsných sluchátek	17
Ponoření konektoru sluchátek	17
Baterie a Nabíjení	18
Informace o nabíječce a bezpečnost	18
Nabíjení baterie	18
Indikace úrovně baterie	19
Provoz s powerbankou	19
Údržba baterie	19

Chyby a řešení problémů

Chybové kódy	21
Chyba odpojení cívky	21
Chyba systému	21
Chyba kriticky vybité baterie	21
Obecné odstraňování problémů	22

Bezpečnost, péče a údržba

Péče o detektor a bezpečnost	24
Obecná péče a bezpečnost	24
Údržba dílů	25

Specifikace a shoda

Technická specifikace	27
Obnovení továrního nastavení	28

Začínáme

⚠ POZOR

Před prvním sestavením, nabitím nebo použitím detektoru si přečtěte varování a bezpečnostní informace uvedené v následujících částech:

- ▶ "Informace o nabíječce a bezpečnost" (str. 18)
- ▶ "Obecná péče a bezpečnost" (str. 24)

Rychlý start



Před prvním použitím se doporučuje baterii plně nabít [\(strana 18\)](#).

1

ZAPNUTÍ



2

POČKEJTE 5 SEKUND

Počkejte na dokončení automatického odladění rušení.



3

VYBERTE VYHLEDÁVACÍ REŽIM

Další informace o výběru nevhodnějšího režimu vyhledávání naleznete v části „[Režimy vyhledávání](#)“ na straně 5.



4

ZAČNĚTE HLEDAT



Pokud se po dokončení kroků rychlého startu objeví nadměrný šum země, zkuste trochu snížit úroveň citlivosti [\[str. 9\]](#).

Režimy vyhledávání

Vyhledávací režimy VANQUISH mají každý jedinečné diskriminační vzorce, takže výběr správného vyhledávacího režimu vám pomůže najít více toho, co hledáte.



PARK

Všestranný režim pro hledání mincí a šperků mezi moderním odpadem, jako jsou víčka od lahví alobal.

Režim Park je určen pro vyhledávání v městských parcích nebo jiných nedávno osídlených místech, kde se mohou nacházet mince a šperky. Často se zde nachází také velké množství kovových odpadků, včetně hliníkové fólie, úchytů a víček od lahví.

Park režim je dobrým výchozím bodem pro další obecné použití, jako je například detekce sladké vody.

Park režim má nižší rychlost zotavení, což zajišťuje velkou hloubku, přesnou identifikaci cíle a dobrou diskriminaci v oblastech zamořených odpady, které jsou typické pro rekreační parky. V případě pochybností v nové oblasti nebo při prvním hledání vyzkoušejte nejprve Park režim.



PLÁŽ

Hledání mincí a šperků na pláži se slanou vodou na suchém písku, mokřém písku a ve vodě.

Plážový režim je určen pro pláže se slanou vodou, včetně suchého písku, mokřého písku, vln a pod vodou.

Díky funkci automatického sledování terénu si VANQUISH 360 úspěšně poradí se slanými plážovými podmínkami a umožní snadnou detekci žádoucích cílů s nízkou vodivostí, jako jsou zlaté řetízky, s minimálním rušením od slané vody.



ALL METAL

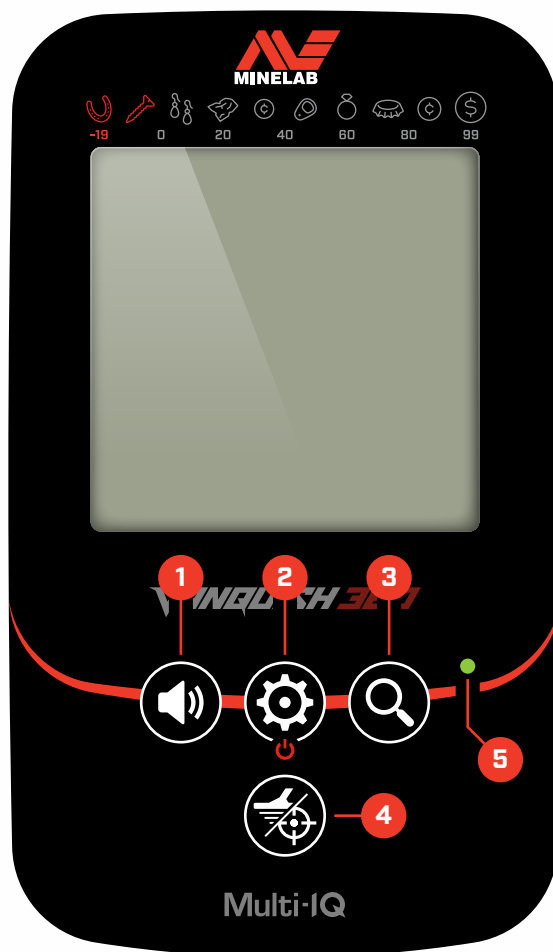
Režim Všechny kovy detekuje každý cíl obsahující kov, včetně železa, takže nic neunikne.

Detekce v režimu All-Metal vám zaručuje, že žádné cíle nepřehlédnete, ale zároveň detekujete více odpadků.

Diskriminační vzor pro tento režim akceptuje všechny železné (železo) i neželezné cíle. Tóny jsou upraveny tak, aby se běžné neželezné cíle, jako je fólie, klasifikovaly jako odpad.

Tento režim lze použít ke kontrole cílů detekovaných v režimech Park nebo Pláž, abyste zjistili, zda obsahuje železo (str. 13).

Ovládací prvky



1. NASTAVENÍ HLASITOSTI

Stisknutím tlačítka můžete přepínat mezi nastaveními hlasitosti od nízké po vysokou (str. 10).

2. CITLIVOST/ZAPNOUT/VYPNOUT

Stisknutím z polohy Vypnuto zapnete detektor. Dlouhým stisknutím ze zapnutého stavu detektor vypnete. Stisknutím tlačítka můžete přepínat mezi nastaveními citlivosti (str. 9).

3. REŽIM VYHLEDÁVÁNÍ

Vybere další režim vyhledávání (str. 5).

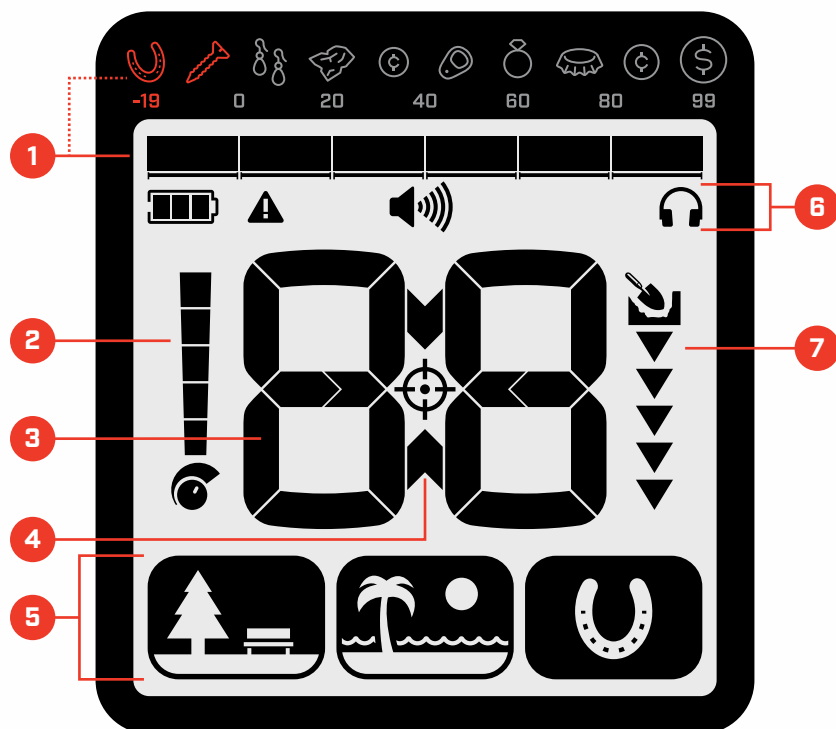
4. PINPOINT

Stiskněte a podržte, aby funkce Pinpoint mohla před nalezením cíle přesně lokalizovat jeho polohu (str. 14).

5. LED KONTROLKA NABÍJENÍ

Zobrazuje stav nabití baterie detektoru (str. 18).

Displej



1. STUPNICE DISKRIMINACE A PRŮVODCE CÍLI

Škála diskriminace se skládá ze 6 jednotlivých segmentů, které odpovídají 119 ID cílů. Každý segment představuje 20 ID cílů [str. 12].

V režimu Pinpoint zobrazuje stupnice vizualizaci síly signálu cíle [str. 14].

Průvodce cíli nad displejem ukazuje typy cílů, které lze nalézt pro odpovídající segment ID cíle.

2. ÚROVEŇ CITLIVOSTI

Zobrazuje úroveň citlivosti [str. 9].

3. IDENTIFIKAČNÍ ČÍSLO CÍLE

Každému detekovanému cíli je přiřazena číselná hodnota (od -19 do 99) na základě jeho vodivých nebo železných vlastností. To umožňuje identifikaci objektů před zahájením kopání [str. 12]. Záporná čísla představují železné kovy a kladná čísla neželezné kovy, od ryziho zlata (nízké ID) až po velké stříbro (vysoké ID).

4. PINPOINT

Označuje, že Pinpoint je aktivní [str. 14].

5. REŽIMY VYHLEDÁVÁNÍ

Zobrazuje režim vyhledávání: Park, Pláž nebo Všechny kovy [All Metal] [str. 5].

6. STAVOVÝ ŘÁDEK

Stav baterie/nabíjení

Zobrazuje aktuální stav nabití baterie [str. 18].

Výstražný indikátor

Zobrazuje se, když je cívka odpojena [str. 21], a v režimu Pláž signalizuje, že je aktivní Beach Overload (Plážové přetížení).

Hlasitost

Zobrazuje úroveň hlasitosti zvuku detektoru [str. 10].

Sluchátka

Označuje, že jsou připojena sluchátka [str. 17].

7. UKAZATEL HLOUBKY

Zobrazuje odhadovanou hloubku detekovaného cíle.

Nastavení a Detekce

Citlivost



Detektor VANQUISH je vysoce citlivý a má nastavitelnou citlivost. Nastavení správné úrovně citlivosti pro individuální detekci

podmínky maximalizují hloubku detekce.

Vždy zvolte nejvyšší stabilní nastavení citlivosti,

abyste z detektoru dosáhli co nejlepšího výkonu.

Indikátor citlivosti na LCD displeji zobrazuje aktuální úroveň citlivosti.



NASTAVTE ÚROVEŇ CITLIVOSTI

Úroveň citlivosti se zobrazuje na displeji ID cíle během nastavování a zmizí po 3 sekundách nečinnosti.

1. Držte cívkou v klidu a tlačítkem Citlivost/Zapnout zvýšte úroveň citlivosti, dokud se nezačnou objevovat falešné signály.



2. Snižte úroveň citlivosti tak, aby falešné signály zmizely stisknutím tlačítka Citlivost/Zapnout (pokud je vybrána úroveň 2, 3 nebo 4, stiskněte ho třikrát, abyste snížili citlivost o jednu úroveň.
3. Přejedte cívkou nad čistou půdou bez kovů a pokud se vyskytne jakýkoli zvuk zemního rušení, snižte úroveň citlivosti.

NADMĚRNÉ RUŠENÍ

Při detekci se někdy vyskytuje nadměrné rušení. To může být způsobeno elektromagnetickým rušením (EMI) ze zdrojů, jako jsou elektrická vedení, věže mobilních operátorů nebo jiné detektory kovů.

Pokud rušení představuje problém, zkuste následující kroky, které pomohou rušení odstranit.

1. Vzdalte se od místních zdrojů elektromagnetického rušení EMI.
2. Restartujte detektor a počkejte na dokončení procesu automatického potlačení rušení.
3. Pokud restart detektoru neodstraní nadměrné rušení zkuste snížit úroveň citlivosti.



Automatické potlačení rušení

Detektory řady VANQUISH mají automatický proces potlačení rušení, ke kterému dochází při každém zapnutí detektoru. Kalibruje detektor tak, aby nedošlo k nadměrnému rušení.

Pro dosažení nejlepších výsledků by měla být cívka držena nehybně těsně nad zemí, dokud není automatické potlačení rušení dokončeno (indikováno dvěma velkými pomlčkami zobrazenými v poli Cílové ID).

Nastavení hlasitosti

Nastavení hlasitosti mění hlasitost všech zvuků detektoru, včetně detekčních signálů, prahového tónu a potvrzovací tóny.

Změny nastavení hlasitosti jsou globální a pohybují se od 1 do 5 s výchozím nastavením 4.

NASTAVTE HLASITOST

1. Stisknutím tlačítka hlasitosti můžete přepínat mezi nastaveními hlasitosti nastavení od nízké po vysokou. Nastavte hlasitost na pohodlnou úroveň a ujistěte se, že hlasité signály (blízké nebo velké cíle) nepoškozují vaše uši.



Úroveň hlasitosti se zobrazuje ve stavovém řádku.



Level 1



Level 2



Level 3



Level 4



Level 5

VAROVÁNÍ: Při nastavování hlasitosti je nutné přepínat mezi vyššími úrovněmi, než dosáhnete nižší hlasitosti. Abyste předešli nepohodlí nebo poškození sluchu, sundejte si při nastavování hlasitosti sluchátka.

Ukazatel hloubky



Ukazatel hloubky označuje přibližnou hloubku detekovaného cíle.

Hloubkoměr je pouze orientační. Méně šipek označuje mělký cíl, více šipek znamená hlubší cíl. Přesnost se může lišit v závislosti na typu cíle a zemních podmínkách.

Po zjištění cíle zůstane hloubkoměr na LCD po dobu až 5 sekund, nebo dokud není detekován další cíl.

Pokud nedojde k detekci, ikona hloubky a šipky se vypnou.

Zde je příklad měření hloubky a přibližná hloubka cíle pro americký čtvrták.



50 mm
2"



100 mm
4"



150 mm
6"



200 mm
8"



> 200 mm
> 8"



Přesnost hloubkoměru je ve vysoce mineralizované půdě snížena.

Identifikace cíle, Pinpoint a Obnova

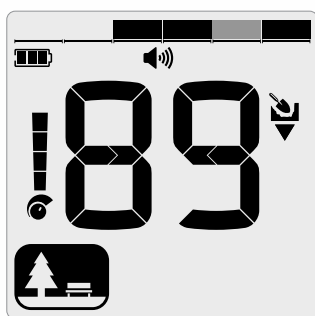
Identifikace cíle

IDENTIFIKAČNÍ ČÍSLO CÍLE

Čísla pro identifikaci cíle (Target ID) se pohybují od -19 do 99, u železných cílů od -19 do 0.

Když je detekován cíl, zobrazí se na displeji v poli Identifikační číslo cíle číslo, které označuje, zda cíl obsahuje železné nebo neželezné kovy, což umožňuje rychlou a snadnou identifikaci.

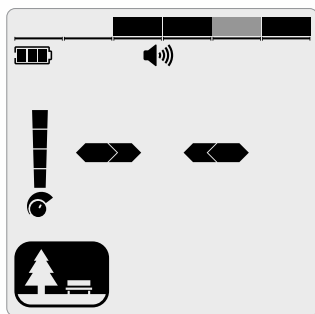
Například americká čtvrták má ID cíle 89. To znamená, že pokaždé, když je detekován cíl s ID 89, existuje velká šance, že se bude jednat o americký čtvrták.



ID posledního detekovaného cíle zůstává na displeji zobrazeno po dobu pěti sekund nebo dokud není detekován další cíl.

Poznámka: Některé neželezné cíle zobrazují záporné ID, pokud se v jejich blízkosti nachází železný cíl.

Pokud nedojde k žádné detekci nebo detektor přejde přes cíl, který odmítne, na displeji se zobrazí dvě velké čárky.

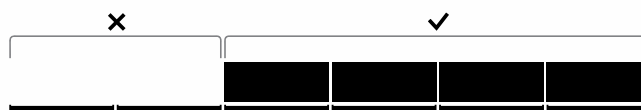


DISKRIMINAČNÍ STUPNICE

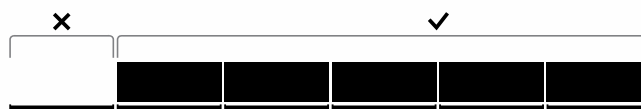
Diskriminační stupnice odpovídá 119 ID cílů, přičemž každý segment představuje 20 ID cílů. Přijaté (detekované) cíle se zobrazují jako viditelné segmenty a blikají, když je detekován cíl s daným ID. Odmítnuté (nedetekované nebo, zablokované“) cíle jsou vypnuty.

Kombinace přijatých a odmítnutých segmentů jsou nazývané diskriminační vzory.

VANQUISH 360 má 3 diskriminační vzory (jeden pro každý režim vyhledávání).



Diskriminační vzor režimu Park zobrazující akceptované segmenty (✓) a odmítnuté segmenty (✗).



Diskriminační vzor režimu Pláž zobrazující akceptované segmenty (✓) a odmítnuté segmenty (✗).

Identifikace cíle (Pokračování)

ALL METAL (VŠECHNY KOVY)

V režimu Všechny kovy jsou všechny diskriminační segmenty zapnuté, takže budou detekovány všechny kovové cíle, včetně železa.



Diskriminační vzor pro režim All Metal; všechny segmenty jsou akceptovány.

Detekce v režimu Všechny kovy je strategie, která zaručuje, že vám neuniknou žádné cíle, ale také odhalíte více odpadů, které obsahují železo.

Zapnutí režimu Všechny kovy

Stiskněte tlačítko Režim vyhledávání, dokud nevyberete možnost Všechny kovy.



Všechny diskriminační segmenty se zapnou a budou detekovány všechny kovové předměty.

Režim Všechny kovy pro ověření cíle

Všechny kovy lze použít ke kontrole detekce neželezných kovů, aby se zjistilo, zda obsahují také železný materiál.

Pokud cíl udává smíšenou odpověď (neželeznou i železnou) v režimu Všechny kovy, pak existuje šance, že cílem je velký železný předmět nebo uzávěr láhve.

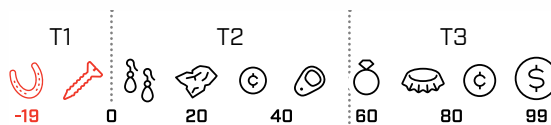
Pokud se neželezná odezva opakuje, pak cíl železo neobsahuje. To znamená, že cíl bude s větší pravděpodobností dobrým (neželezným) cílem.

CÍLOVÉ TÓNY

Skupiny cílových ID jsou přiřazeny cílovým tónům s různou výškou, takže můžete obecně klasifikovat cílové ID, aniž byste se museli dívat na displej.

VANQUISH 360 má 3 cílové tóny.

Poloha přerušení tónu je takový bod na stupnici diskriminace, ve kterém se cílový tón mění na jiný. Přesné polohy přerušení tónu se u každého režimu vyhledávání mírně liší.



Pozice přerušení tónu VANQUISH 360 (přibližné).

HLASITOST ŽELEZA

VANQUISH 360 má funkci pevné (nenastavitelné) hlasitosti železa, která v režimu Všechny kovy generuje zvuk z železných předmětů s nižší hlasitostí než na neželezné předměty.

Železné předměty jsou obecně méně žádoucí než neželezné předměty, ale může být užitečné slyšet železnou odezvu, aniž byste jí byli zahlceni.

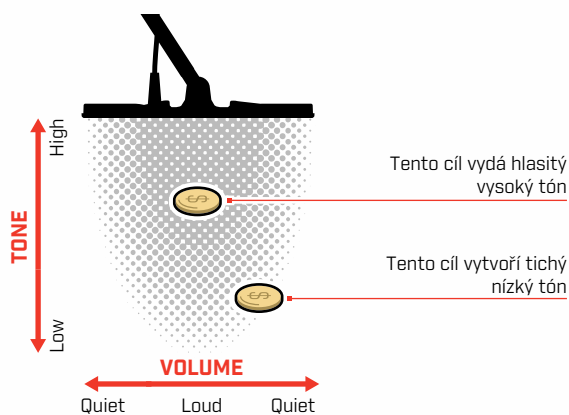
Pinpoint

Pinpointing vám pomůže rychle zúžit polohu zakopaného cíle, což vám umožní určit jeho přesnou polohu před zahájením kopání.

Pinpoint lze provést dvěma různými způsoby:

- Použití funkce Pinpoint (viz „Lokace cíle pomocí Režim Pinpoint“ (na straně 14))
- Použití techniky ručního zaměřování (viz „Ruční lokalizace cíle“ na straně 15))

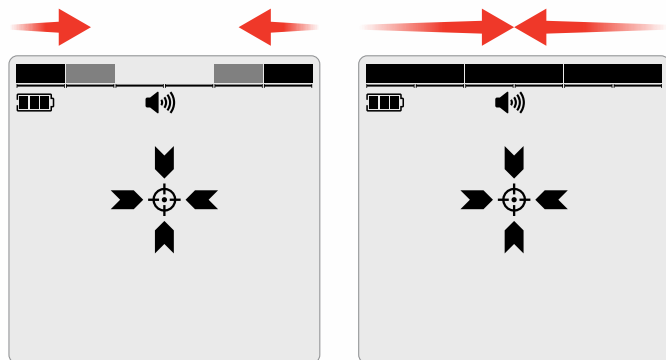
Rozdíl v tónu a hlasitosti pomůže určit polohu a hloubku cíle.



VIZUALIZACE V REŽIMU PINPOINT

Pokud je aktivní režim Pinpoint, diskriminační vzor je dočasně deaktivován (tj. je zapnut režim All Metal). Režim Pinpoint také vypne detekci pohybu, takže cílové signály se objevují, i když je cívka v klidu.

Jak se středová linie cívky blíží k cíli, diskriminační segmenty se zaplní od vnější strany směrem ke středu. Pokud jsou všechny diskriminační segmenty zapnuté, cíl se nachází přímo pod středovou linií cívky.



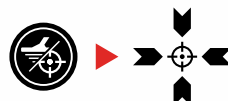
Slabý/mimo středový signál cíle: Je méně zapnutých diskriminačních segmentů. Cíl se nachází blíže k vnější straně cívky.

Nejsilnější cílový signál: Všechny segmenty diskriminace jsou zapnuté. Cíl se nachází přímo pod středovou osou cívky.

VYHLEDÁNÍ CÍLE POMOCÍ REŽIMU PINPOINT

1. Držte cívku v dostatečné vzdálenosti od přibližného cílového místa poté stiskněte a podržte tlačítko Pinpoint po celou dobu postupu.

Na displeji se zobrazí zaměřovací kříž indikátoru Pinpoint.



2. Držte cívku rovnoběžně se zemí a pomalu ji pohybujte přes cílové místo dvakrát nebo třikrát. Tím se kalibruje funkce Pinpoint pro přesnější zvukové odezvy s přesným zaměřováním.
3. Posloucháním lokalizujte střed cíle nejhlasitější signál a/ nebo sledování vizualizace Pinpoint na displeji.
Poznámka: Funkce Pinpoint postupně maskuje odezvu cíle snižováním citlivosti s každým měřením, dokud nezůstane pouze velmi úzká odezva cíle.
4. Když jsou všechny segmenty na stupnici diskriminace zapnuté, cíl bude pod středem cívky.

Pokud máte potíže s přesným zaměřováním cíle nebo pokud je detektor při zapnutí funkce Pinpoint příliš hlučný, vypněte funkci Pinpoint a poté se vraťte ke kroku 1 a postup Pinpoint opakujte.

Pinpoint *(Pokračování)*

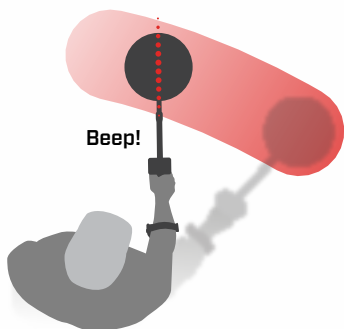
VYHLEDÁNÍ CÍLE RUČNĚ

Je možné úspěšně lokalizovat cíl i bez použití funkce Pinpoint, ale vyžaduje to cvik. Tato metoda může být nutná, když je požadovaný cíl obklopen odpadky.

1. Pomalu pohybujte cívkou po cílovém místě a udržujte cívkou rovnoběžně se zemí.
2. Vyhledejte střed cíle posloucháním nejhlasitější signálové odezvy cíle.
3. Poznamenejte si polohu v duchu nebo si na půdě vyznačte čáru botou či nějakým rycím nástrojem.
4. Posuňte se na jednu stranu, abyste mohli cívkou navést nad cílem v pravém úhlu k vašemu původnímu směru.
5. Opakujte kroky 1 a 3 z nové pozice. Cíl se nachází v místě, kde se protínají dvě imaginární čáry.

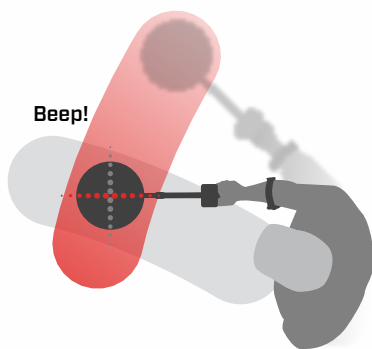
1-3

Nakreslete čáru tam, kde je slyšet nejsilnější signál.



4-5

Postavte se kolmo k vaší výchozí pozici a opakujte. Průsečík dvou čar označuje přesnou polohu cíle.



Sluchátka, Baterie a nabíjení

Drátová sluchátka

K VANQUISH lze připojit jakákoli standardní sluchátka s 3,5mm (1/8-palcovým) konektorem, za předpokladu, že průměr konektoru sluchátek je menší než 9 mm (0,35"). Pokud je průměr větší, konektor se do vodotěsné zdířky nevejde.

PŘIPOJENÍ DRÁTOVÝCH SLUCHÁTEK

1. Odšroubujte plastovou krytku proti prachu ze zdířky pro sluchátka na zadní straně ovládacího panelu. Pokud je pevně utažená, lze uvolnit malou mincí.
2. Zapojte sluchátka do zdířky pro sluchátka.
 - 🎧 Ikona sluchátek se zobrazí ve stavovém řádku.

! Pokud sluchátka nepoužíváte, ujistěte se, že je vodotěsný kryt proti prachu na zadní straně ovládacího panelu pevně přišroubován na svém místě.

PŘIPOJTE VODOTĚSNÁ SLUCHÁTKA

VANQUISH je vodotěsný a lze jej zcela ponořit do hloubky 5 metrů (16 stop).

Pro detekci pod vodou je nutné používat vodotěsná sluchátka Minelab, protože mají unikátní konektor, který při použití s vaším VANQUISH tvoří vodotěsné utěsnění.



1. Odšroubujte plastovou krytku proti prachu z konektoru pro sluchátka na zadní straně ovládacího panelu. V případě potřeby jej lze povolit malou mincí.
2. Ujistěte se, že je konektor a zdířka pro sluchátka suchý a bez písku, prachu a nečistot.
3. Zapojte sluchátka do zdířky na zadní straně ovládacího panelu.
4. Opatrně nasadte pojistný kroužek na závit konektoru a sešroubujte je k sobě, přičemž se ujistěte, že nedochází ke zkřížení závitů.
 - 🎧 Ikona sluchátek se zobrazí ve stavovém řádku.
5. Pevně utáhněte pojistný kroužek.

PONOŘENÍ KONEKTORU SLUCHÁTEK

Před hledáním pod vodou bez sluchátek se vždy ujistěte, že je vodotěsná krytka proti prachu bezpečně nasazena na konektor pro sluchátka.

I když je nezakrytá zásuvka pro sluchátka vodotěsná a ze ji ponořit, aniž by došlo k okamžitému poškození vnitřní elektroniky detektoru, může způsobit korozi zásuvky a falešnou detekci sluchátek.

! Kdykoli se zásuvka pro sluchátka ponoří, řiďte se všemi pokyny uvedenými v části „Údržba zásuvky pro sluchátka“ (strana 25).

Baterie a nabíjení

INFORMACE O NABÍJEČCE A BEZPEČNOST

VANQUISH je dodáván s nabíjecím USB kabelem s magnetickým konektorem.

Doba nabití z úplného vybití na 100 % je přibližně 7 hodin při použití nabíječky s vysokou kapacitou (2 A při 5 V). Řada nabíjecího příslušenství je k dispozici k zakoupení samostatně.

K nabíjení baterie lze použít jakýkoli standardní USB port kompatibilní s nabíjením baterie přes USB, nicméně doba nabíjení může být delší, pokud používáte porty nebo nabíječky s nižším výkonem.

POZOR: Detektor nabíjejte pouze při okolní teplotě mezi 0 °C a +40 °C.

POZOR: NEPOUŽÍVEJTE detektor pod vodou během nabíjení nebo při připojení k powerbance.

POZNÁMKA: Výkon dodávaný nabíjecím zdrojem musí být minimálně 5 W, aby bylo dosaženo maximální rychlosti nabíjení.

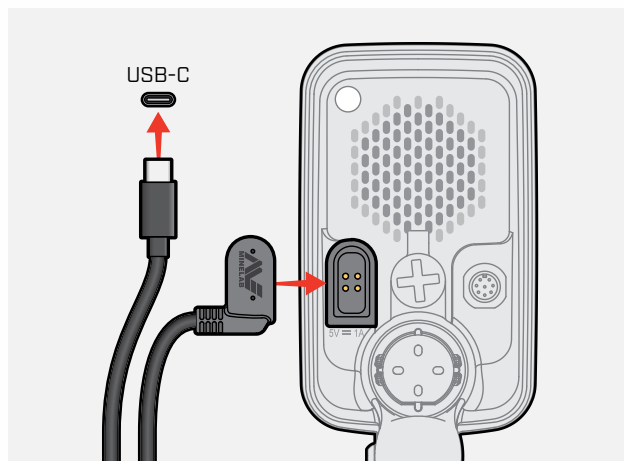
UPOZORNĚNÍ: Detektory kovů Minelab a příslušenství nejsou určeny k provozu, když jsou připojeny k síťové (AC) nabíječce.

i Doporučuje se provádět detekci s plně nabitou baterií. Typická výdrž baterie je přibližně 10 hodin.

NABÍJENÍ BATERIE



Pokud je detektor během nabíjení zapnutý, doba nabíjení bude delší.

1. Zapojte dodaný nabíjecí kabel do libovolného standardního napájeného portu USB-C.
2. Připojte magnetický konektor k nabíjecímu rozhraní na zadní straně ovládacího panelu.



3. Baterie se začne nabíjet. Průběh nabíjení je indikován buď LED diodou stavu nabíjení (pokud se nabíjí, když je detektor vypnutý), nebo indikátorem úrovně nabití baterie ve stavovém řádku (pokud se nabíjí, když je detektor zapnutý).

LED dioda stavu nabíjení

-  Nabíjení (bliká)
-  Plně nabitá (svítí)

Baterie a nabíjení *(Pokračování)*

INDIKACE ÚROVNĚ BATERIE

Indikátor stavu baterie zobrazuje aktuální stav nabití baterie.



Indikátor stavu nabití baterie (zobrazen plně nabitý stav)



Detektor reguluje napětí baterie tak, aby výkon detektoru zůstal konstantní bez ohledu na úroveň nabití baterie.

Automatické vypnutí



Pokud je úroveň nabití baterie kriticky nízká, na displeji Target ID se zobrazí chybový kód „bF“. Detektor se poté automaticky vypne.

Postup naleznete v části [„Chyba kriticky nízkého nabití baterie“](#) na straně 30.

PROVOZ S POWERBANKOU



POZOR: NEPOUŽÍVEJTE detektor pod vodou během nabíjení nebo při připojení k powerbance.

Detektor VANQUISH můžete používat i s připojenou přenosnou powerbankou. To znamená, že můžete pokračovat v detekci, i když je baterie detektoru vybitá.

Připojte powerbanku k detektoru pomocí dodaného nabíjecího kabelu USB a pokračujte v detekci.

ÚDRŽBA BATERIE

Viz [„Údržba baterie“](#) na straně 25..

Chyby a řešení problémů

Chybové kódy

Některé chyby detektoru zobrazí chybový kód v poli ID cíle. Před kontaktováním autorizovaného servisního střediska vyzkoušejte níže uvedené doporučené akce.

CHYBA ODPOJENÍ CÍVKY

Cd

V případě chyby odpojení cívky se zobrazí „Cd“.

V případě chyby odpojení cívky postupujte takto:

1. Zkontrolujte, zda je konektor cívky správně připojen k zadní části ovládacího panelu
2. Zkontrolujte, zda piny konektoru cívky neobsahují nečistoty a prach.
3. Zkontrolujte možné poškození kabelu cívky.
4. Zkontrolujte, zda cívka není viditelně poškozená.
5. Vyzkoušejte jinou cívku, pokud ji máte k dispozici.

CHYBA SYSTÉMU

Kód chyby systému „E“ je doplněn kódovým číslem chyby, např. „E2“. Detektor se vypne 5 sekund po ohlášení systémové chyby.

Er

V případě systémové chyby se zobrazí „Er“.

V případě systémové chyby postupujte takto:

1. Restartujte detektor a ověřte, zda chyba přetrvává.
2. Zkontrolujte, zda je cívka správně připojena.
3. Proveďte obnovení továrního nastavení (viz [strana 28](#)).
4. Pokud chyba přetrvává, předejte detektor do nejbližšího autorizovaného servisního střediska k opravě.

CHYBA KRITICKY VYBITÉ BATERIE

Pokud je stav baterie kriticky nízký, na displeji Target ID se zobrazí „bF“. Detektor se vypne 5 sekund po ohlášení chyby kriticky nízkého nabití baterie.

bF

V případě chyby kriticky nízkého nabití baterie se zobrazí „bF“.

V případě chyby kriticky nízkého nabití baterie postupujte takto:

1. Dobijte baterii nebo připojte USB powerbanku.
2. Pro výměnu baterie kontaktujte autorizované servisní středisko.

Obecné odstraňování problémů

Než kontaktujete autorizované servisní středisko, vyzkoušejte doporučené kroky uvedené v uvedeném pořadí.

Detektor se nezapne nebo se sám vypne [s chybovým kódem „bF“ nebo bez něj]

1. Zkontrolujte, zda je cívka připojena.
2. Nabijte detektor.
3. Zkontrolujte, zda se detektor nabíjí a zda bliká zelená LED dioda stavu nabíjení.
4. Zkontrolujte, zda nabíjíte z USB zdroje s nabíjecí kapacitou 2A při 5V.
5. Zkontrolujte, zda jsou magnetický konektor a nabíjecí rozhraní na zadní straně ovládacího panelu čisté a bez nečistot.
6. Zkontrolujte, zda je nabíjecí kabel USB správně usazen/připojen k detektoru.

Nepravidelný a nebo nadměrný hluk

1. Přesuňte se od místních zdrojů elektromagnetického rušení (EMI).
2. Restartujte detektor pro spuštění automatického odladění rušení.
3. Snižte úroveň citlivosti.

Žádný zvuk - Drátová sluchátka

1. Zkontrolujte, zda je detektor zapnutý a spuštění je dokončeno.
2. Zkontrolujte, zda jsou sluchátka zapojena a zcela zasunuta do zdířky pro sluchátka.
3. Zkontrolujte, zda se ve stavovém řádku zobrazuje indikátor sluchátek.
4. Zkontrolujte, zda je hlasitost nastavena na slyšitelnou úroveň.
5. Odpojte sluchátka a ověřte, zda je slyšet reproduktor detektoru.
6. Zkontrolujte, zda konektor sluchátek není vlhký nebo znečištěný.
7. Pokud máte k dispozici, zkuste použít jiná sluchátka.

Reproduktor je po ponoření do studené vody vrzavý nebo tlumený

1. Počkejte až 30 minut, než se vnitřní tlak vzduchu v detektoru vrátí do normálu.
Pokud detektor položíte na zem se stojícím ovládacím panelem, může se vnitřní tlak vzduchu vyrovnat rychleji.

Indikátor sluchátek svítí, ale nejsou připojena žádná sluchátka

Uvnitř zdířky pro sluchátka se může nacházet voda, což může způsobit falešnou detekci drátových sluchátek.

1. Zkontrolujte, zda je zdířka pro sluchátka bez vody a překážek.
2. Pokud je přítomna voda, osušte zdířku teplým (ne horkým) vzduchem.

Detektor nefunguje po umístění v extrémně horkém prostředí (např. na zadním sedadle auta za slunečného dne).

Detektor se přehřál. Může se krátce zapnout a zobrazit „bF“, než zamrzne.

1. Umístěte detektor na chladné a suché místo a nechte jej vychladnout. Jakmile dostatečně vychladne, bude fungovat normálně.

Bezpečnost, péče a údržba

Péče o detektor a bezpečnost

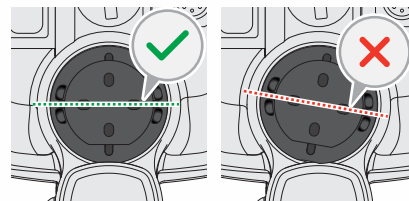
OBEČNÁ PÉČE A BEZPEČNOST

- **⚠ VAROVÁNÍ:** Při nastavování hlasitosti je nutné nejprve přepínat mezi vyššími úrovněmi, než dosáhnete nižší hlasitosti.

Abyste předešli nepohodlí nebo poškození sluchu, sundejte si při nastavování hlasitosti sluchátka.

- **⚠ VAROVÁNÍ:** Nedovolte malým dětem hrát si s detektorem nebo jeho příslušenstvím, malé části představují nebezpečí udušení.
- **⚠ VAROVÁNÍ:** Při letecké přepravě detektoru musí být cívka odpojena od ovládacího panelu. Ujistěte se, že dodržujete také předpisy leteckých společností týkající se přepravy lithiových baterií v zařízeních.
- Před manipulací s detektorem po použití opalovacího krému nebo repelentů proti hmyzu si umyjte ruce.
- Sklo displeje je vyrobeno z kvalitního optického plastu pro jasný obraz na obrazovce a proto je náchylné k poškrábání nebo vážnému poškození, pokud se s ním nezachází náležitě. Důrazně se doporučuje použití ochranné fólie na displej. Pokud se odře nebo poškrábe, pravidelně ji vyměňujte.
- Nikdy nečistěte sklo displeje rozpouštědly ani čistícími prostředky na bázi alkoholu. K čištění skla displeje použijte mírně navlhčený hadřík s jemným mýdlovým čistícím prostředkem. Svrny od vody osušte čistým hadříkem, který nepouští vlákna.
- Na žádnou část detektoru nepoužívejte žádná maziva, tmely ani čistící prostředky na bázi rozpouštědel či alkoholu. I chemikálie, které jsou obvykle považovány za mírné, jako je isopropylalkohol nebo silikonová maziva, mohou zhoršit vlastnosti materiálu nebo celistvost těsnění. Použití chemikálií na výrobku může vést ke zrušení platnosti záruky. K čištění použijte mírně navlhčený hadřík s jemným mýdlovým čistícím prostředkem.
- Při výměně vnitřní baterie nenanášejte na těsnění ani O-kroužky žádné chemikálie, včetně maziva na O-kroužky, plastického maziva nebo silikonového maziva, protože by to poškodilo těsnění baterie.
- Nedovolte, aby se detektor dostal do kontaktu s benzínem, nebo jiné kapaliny na bázi ropy.
- Nepřivádějte detektor ani jeho příslušenství do kontaktu s ostrými předměty, mohlo by dojít k poškrábání a poškození.

- Zabraňte vniknutí písku a štěrku do pohyblivých částí, včetně tyčí, zámků a sestavy třmenů. Pokud se v těchto částech nahromadí písek a štěrk, měly by být opláchnuty čistou vodou a poté důkladně osušeny.
- Nevystavujte detektor extrémním teplotním podmínkám. Rozsah skladovacích teplot je od 20 °C do +70 °C. Nenechávejte jej uvnitř vozidla zaparkovaného na slunci v horkém dni, takové teploty mohou dosáhnout extrémních úrovní. Pokud byl detektor vystaven vysokým teplotám, nechte jej před zapnutím vychladnout.
- Ujistěte se, že kabel cívky je v dobrém stavu, bez napětí, zauzlení a ostrých ohybů.
- Nevystavujte příslušenství, které není uvedeno jako vodotěsné, kapalinám ani nadměrné vlhkosti.
- Detektor a příslušenství nabíjejte pouze podle přiloženého návodu.
- Nenabíjejte detektor ani příslušenství v extrémních teplotních podmínkách – Detektor nabíjejte pouze při okolní teplotě mezi 0 °C a +40 °C.
- Nepoužívejte nástroje k utahování konektoru cívky k ovládacímu panelu, mohlo by dojít k jeho poškození. Pokud konektor cívky nepasuje snadno, opláchněte nečistoty/štěrk čistou vodou a nechte jej před dalším pokusem o utažení uschnout.
- Nepokoušejte se seřizovat matici konektoru cívky na zadní straně ovládacího panelu. Ta je zajištěna na místě a manipulace s ní ovládací panel poškodí.
- Nepichujte ostré předměty do mřížky reproduktoru při čištění, mohlo by dojít k poškození reproduktoru a narušení vodotěsnosti. Reprodukter čistěte propláchnutím mřížky čistou vodou.
- Po výměně baterie příliš neutahujte těsnění baterie. S detektorem ve svislé poloze by měly být otočné výstupky na víčku baterie vodorovné.



Péče o detektor a bezpečnost *(Pokračování)*

ÚDRŽBA DÍLŮ

Údržba baterie

Výkon lithium-iontové baterie se může při delším nepoužívání snížit. Abyste tomu zabránili, baterii plně nabijte alespoň jednou za 3 až 4 měsíce.

I při správné péči a údržbě se výkon lithium-iontové baterie při běžném používání časem snižuje.

Proto může být nutné baterii vyměnit každých několik let. Náhradní baterie může dodat a nainstalovat autorizované servisní středisko Minelab.

! Při výměně vnitřní baterie nenanášejte na těsnění ani O-kroužky žádné chemikálie, včetně maziva na O-kroužky, plastického maziva nebo silikonového maziva, protože by to poškodilo těsnění baterie.

Údržba cívky

Ochranný kryt cívky je vyměnitelná díl, který má chránit cívku před poškozením. Ochranný kryt cívky vyměňte, když je nadměrně opotřebený, ale dříve, než se na jakémkoli místě protrhne.

Po hledání na pláži a ve slané vodě

Písek je abrazivní a sůl může časem způsobit korozi kovových částí detektoru. Dodržování uvedených pokynů je nezbytné, abyste předešli poškození částí detektoru.

Odstranění písku z detektoru

Ihned po detekci na pláži nebo ve slané vodě opláchněte všechny části detektoru sladkou vodou. Neotírejte detektor za účelem odstranění písku, protože by to mohlo způsobit jeho poškrábání.

Otevřete oba zámky tyčí a propláchněte je čistou čerstvou vodou.


Údržba konektoru pro sluchátka

Ihned po skončení podvodního hledání se **před** odpojením sluchátek (nebo vodotěsné protiprachové krytky) ujistěte, že je oblast kolem konektoru suchá a bez písku/bahna.

Pokud se do zdířky pro sluchátka náhodou dostane písek/bláto, jemně ji propláchněte čistou vodou a poté ji důkladně osušte.

Specifikace a shoda

Technická specifikace

	VANQUISH® 360	VANQUISH® 460	VANQUISH® 560
Režimy vyhledávání	Park, Pláž, All Metal	Park, Pole, Pláž, Uživatelský profil	
All Metal Tlačítko	Ne	Ano	
Uložení Uživatelského profilu	Ne	Ano	
Provozní frekvence [kHz]	Multi-IQ®		
Potlačení rušení	Auto (19 kanálů)		
Bezdrátový zvuk	Ne	Ano*	
Iron Bias	Pevný	0 až 2	-1 až 2
Citlivost	5 úrovní (1 až 5)	10 úrovní (1 až 10)	
Hlasitost	5 úrovní (1 až 5)	10 úrovní (1 až 10)	
Hlasitost železa	Pevná		10 úrovní (1 až 10)
Cílové tóny	3 tóny		5 tónů
Diskriminační segmenty	6 segmentů (ve skupinách po 20 ID cíle)	30 segmentů (ve skupinách po 4 cílových ID)	
Pinpoint	Ano		
Identifikace cíle (ID)	119 úrovní diskriminace: Železné kovy: - 19 až 0 Neželezné kovy: 1 až 99		
Indikátor hloubky	5 úrovní		
Délka	Rozložený: 142 cm (56 palců) Složený: 79,5 cm (31,2 palců)		
Hmotnost	1,16 kg (2,6 libry)		1,26 kg (2,8 libry)
Displej	Monochromatický LCD	Monochrom. LCD s červ. podsv. (Vypnuto [0], Nízké [1], Vysoké [2])	
Podsvícení klávesnice	–	Ano, ovládáno nastavením podsvícení	
Svítilna	–	Vypnuto, Zapnuto	
Vibrace	–	Vypnuto, Zapnuto	
Dodávaná cívka	V10X™ 10" 2D		V12X™ 12" 2D
Podporované cívky (nejsou součástí balení)	V8X, V10X, V12X, EQX06, EQX11, EQX15		
Dodávaný nabíjecí kabel	Magnetický nabíjecí kabel USB-C		
Zvukové výstupy	Vestavěný reproduktor Drátová sluchátka s 3,5mm (1/8") konektorem	Vestavěný reproduktor Drátová sluchátka s 3,5mm (1/8") konektorem Bezdrátový zvuk	
Dodávaná sluchátka	–	Drátová sluchátka s 3,5mm (1/8") konektorem	
Baterie	Interní lithium-iontová baterie 3,7 V/4500 mAh (výdrž cca 10 hodin)		
Další obsažené příslušenství	Průvodce pro začátečníky Loketní opěrka s popruhem Kryt cívky V10	Průvodce pro začátečníky Loketní opěrka s popruhem Kryt cívky V12	
Vodotěsnost	Vodotěsnost do 5 m (16 stop), IP68		
Rozsah provozních teplot	-10 °C až +40 °C (+14 °F až +104 °F)		
Rozsah skladovacích teplot	-20 °C až +70 °C (-4 °F až +158 °F)		
Klíčové technologie	Multi-IQ®		
	 VANQUISH 560 Pro-Pack je v základu shodný s VANQUISH 560 s následujícími rozdíly: Obsahuje bezdrátová sluchátka ML60 Bluetooth® LE Audio* a 2D cívku V8 8" x 5" s krytem. Neobsahuje kabelová sluchátka 3,5 mm (1/8 ").		

* VANQUISH 560 a 460 jsou kompatibilní pouze se sluchátky, která podporují Bluetooth® LE Audio s kodekem LC3.

Společnost Minelab si vyhrazuje právo kdykoli provádět změny v designu, vybavení a technických vlastnostech. Nejnovější specifikace vašeho detektoru naleznete na www.minelab.com.

Obnovení továrního nastavení

Funkce Obnovení továrního nastavení vrátí všechna nastavení detektoru do výchozího stavu.

1. Ujistěte se, že je detektor vypnutý.
2. Stiskněte a podržte tlačítko Citlivost/Zapnout/Vypnout, dokud se na displeji ID cíle nezobrazí „FP“.

FP

Po obnovení továrního nastavení se v okně ID cíle objeví „FP“.

3. Uvolněte tlačítko napájení. Po obnovení továrního nastavení dojde k automatickému odladění rušení.

Aktualizace softwaru

Detektory VANQUISH obsahují software, který lze aktualizovat pomocí dodaného USB nabíjecího/datového kabelu.

Navštivte www.minelab.com/product-manuals pro aktuální software VANQUISH a pokyny k instalaci.

PRÁVA K POUŽITÍ DOKUMENTŮ

Toto dílo je licencováno pod licencí Creative Commons Uvedení autora-Nekomerční-Bez odvozených zdrojů 4.0 Mezinárodní (CC BY-NC-ND 4.0) Mezinárodní licence. Kopii této licence si můžete prohlédnout na adrese: <http://creativecommons.org/licenses/by-nc-nd/4.0/>



PROHLÁŠENÍ O VYLOUČENÍ ODPOVĚDNOSTI

Detektor kovů Minelab popsáný v tomto návodu byl výslovně navržen a vyroben jako kvalitní detektor kovů a je doporučen pro detekci pokladů a zlata v bezpečném prostředí. Tento detektor nebyl navržen jako nástroj pro detekci min a munice.

MINELAB®, VANQUISH® a Multi-IQ™ jsou ochranné známky společnosti Minelab Electronics Pty. Ltd.

COMPLIANCE

Viz příložené pokyny a bezpečnostní informace příbalový leták s dalšími informacemi o předpisech.

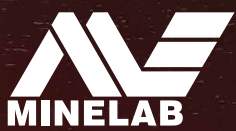


Chcete-li zobrazit informace o shodě produktu s předpisy, stiskněte a podržte tlačítko Hlasitost.



Minelab Electronics,
PO Box 35, Salisbury South,
South Australia 5106





www.minelab.com

4901-0536-EN-1